



\_\_\_\_\_

\_\_\_\_\_

\_\_\_\_\_

\_\_\_\_\_

⋮

⋮

\_\_\_\_\_

\_\_\_\_\_

\_\_\_\_\_

\_\_\_\_\_

\_\_\_\_\_

\_\_\_\_\_

\_\_\_\_\_







|          |                         |           |
|----------|-------------------------|-----------|
| <b>1</b> | .....                   | <b>1</b>  |
| 1.1      | .....                   | 1         |
| 1.2      | .....                   | 2         |
| 1.3      | .....                   | 2         |
| 1.4      | .....                   | 2         |
| <b>2</b> | .....                   | <b>4</b>  |
| 2.1      | .....                   | 4         |
| 2.1.1    | .....                   | 4         |
| 2.1.2    | .....                   | 4         |
| 2.1.3    | .....                   | 6         |
| 2.2      | .....                   | 7         |
| 2.2.1    | <i>PEST</i> [7-13]..... | 7         |
| 2.2.2    | <i>SWOT</i> .....       | 7         |
| 2.2.3    | .....                   | 8         |
| 2.3      | .....                   | 8         |
| 2.3.1    | .....                   | 8         |
| 2.3.2    | .....                   | 8         |
| 2.3.3    | .....                   | 9         |
| <b>3</b> | .....                   | <b>11</b> |
| 3.1      | .....                   | 11        |
| 3.1.1    | .....                   | 11        |
| 3.1.2    | .....                   | 11        |
| 3.1.3    | .....                   | 13        |
| 3.1.4    | .....                   | 14        |
| 3.2      | .....                   | 14        |
| 3.2.1    | <i>PEST</i> .....       | 14        |
| 3.2.2    | .....                   | 18        |
| 3.2.3    | .....                   | 20        |
| 3.3      | .....                   | 24        |
| 3.3.1    | .....                   | 24        |
| 3.3.2    | .....                   | 28        |
| 3.3.3    | .....                   | 29        |

|          |       |           |
|----------|-------|-----------|
| 3.4      | ..... | 31        |
| <b>4</b> | ..... | <b>34</b> |
| 4.1      | ..... | 34        |
| 4.1.1    | ..... | 34        |
| 4.1.2    | ..... | 34        |
| 4.2      | ..... | 35        |
| 4.2.1    | ..... | 35        |
| 4.2.2    | ..... | 35        |
| 4.3      | ..... | 36        |
| 4.3.1    | ..... | 36        |
| 4.3.2    | ..... | 40        |
| 4.4      | ..... | 42        |
| 4.4.1    | ..... | 42        |
| 4.4.2    | ..... | 44        |
| 4.4.3    | ..... | 45        |
| 4.4.4    | ..... | 47        |
| 4.4.5    | ..... | 49        |
| <b>5</b> | ..... | <b>51</b> |
| 5.1      | ..... | 51        |
| 5.2      | ..... | 52        |
| 5.3      | ..... | 53        |
| 5.4      | ..... | 55        |
| 5.5      | ..... | 56        |
| <b>6</b> | ..... | <b>58</b> |
| 6.1      | ..... | 58        |
| 6.2      | ..... | 59        |





“ 新 大

”

---

---

理

理理

实

中 公 发 分

公 本情      分      分      分

---

---

---

是公 最高 次的 也是公 的一个  
的 是明 公 来 定 的 发 方 从而□ 公 个不同  
和 个 能 之间的关 理 公 □ 公 的□心能力  
最 实现公 的最高 主要 两个方面 一是 公 做什么  
要 着 于公 全 的变 明 公 的  
和 品以 二是 公 如 理 公 的 个 事  
之间如 行 分 以 □用 种成长方 等等 从而实现公 最 的  
意

公 的下 是 中的次 次  
是 于公 一个 的 有一定的  
性 是公 的 成要 的□重点主要是以下几个方面 全面  
行 发 在的机会和 发的 在 发  
的 和 要 等等  
能

能 是 个 能 如 有 地 开 作 关 是 高公  
的 用 如 可以最大 地 用公 现有 能 的  
比 要更加 的作用是 和 的 可  
以得到 实 能之间□ 一  
公 公 和 能 同 成 在公  
公 理 次之间相 关 相 公 每一 次的 都  
为下一 次 方 成下一 次的 每 又为实现上  
一 了有力 和 大

---

是 分 上 的 一 个 是 分 □  
经□ 和 会 文 个 要 的 分 再 加 上 和 □ 的 要 从 和  
全 上 把 这 些 要 给 □ 和 实 现 来 的

要 是 可 能 对 □ 经 活 动 生 一 定 的  
因 和 相 关 的 □ 等 当 对 □ 经 活 动 的 相 关  
□ 对 □ 经 □ 活 动 起 作 用 时 □ 要 相 的 经  
□ □ 是 相 不 可 分 的

是 经 □ 要 的 是 一 个 国 家 的 经 □ 成 经 □  
分 经 □ 发 情 和 将 来 的 经 □ 走 等 经 □ 的 重 要  
成 要 水 情 发 水  
可 情 能 成 本 水 机  
的 完 水 等 等

是 会 要 的 是 □ 所 在 中 成 的 文  
□ 点 信 水 和 等 因 会 人  
年 成 人 种 □ 和 次 分 人 流 动 性 等  
要 成 其 中 人 对 一 个 国 家 地 的 有 重 要 年  
对 品 的 种 推 方 起 定 作 用

是 要 不 但 那 些 起 性 的  
发 明 还 与 □ 生 相 关 的 新 新 新 的 生 其 发  
和 用 前

分 是 □ 和 的 分 就 是 过 分  
将 与 对 相 关 的 的 机 会 和 和 等 要  
出 来 行 然 后 用 分 的 方 把 每 一 种 要 起 来  
行 分 而 出 有 性 的 过 这 种 方 对 的 对 行  
有 的 从 而 定 相 的 发 以 □ 等 □ 的 定  
是 一 个 □ 现 在 可 以 做 的 和 将 来 可 能 会 做 的 有 机 分  
分 三 走 第 一 是 分 因 其 次 最 后 定 行 动

---

中 又称为□ 是 □ 把经 的 □心放在一个 定  
的 上 为 定的 定的 相 定的 品  
天 本成 于 年 于关 品 品□ 其中  
家□ 个人 的 品与 前 天 本 的知名 品□  
有 □其 子 家  
下 小 老 等等 □家 们大多 都是其所 分  
的 品 天 本 过对 和品 经 的 和理  
成了他们以品 为□心的 的 以 在同行 得  
了 的 定了其在中国 品 的 家的品 地  
天 本 于 的 以 在 分行 的 水 而 得了  
出 的 三年 中年 中国最 机  
于 年 年 中国最 机

是 两个 两个以上的 定 为这些 定 一个能  
动的机 而 能 所有关 的 从而从中获得



同时也被理 为生 有行的 性 [1]一个成的 的  
□心在于打 一个完 的 成长 能的 生 的一方的成长  
会 动关 一方的发 是当下很多 网□ 最为 行的一种  
方 在 新 对 的理 和实 是国 的  
新 是 的天 机 也是中国第一家在新三 上 的  
间 是中国 个 的天 公 全方 的成  
他们为 □ 本 力 和行 对 的生  
在 □ 上 主 的公 是关 上 有相  
关 作用 可以相 比如他们 年开 在安 生 的 上  
明 新 的安 是从 点心 再到中间  
分发 比如 用 用 和 动 再到 用  
比 活 的 用比如 动 的 的 □ □  
动 的 动 新 在 乐 已经  
了 多家公 其是在二次 新 是 前国 最  
最多 也比 完 的 机 其次 新 作为  
新 为 □ 还 了 的 重 后的  
新 对 全面的 以 的其他  
□ 人力 □ 等 公 打 了一个 的 生  
同时还 对不 同 的 公 分别 了三个不同的 对  
不同的 分别 加 和 家  
新 的 分别为 的人 美 和  
美 的两 美 年 说 日 新 完成了 人  
美 的一 新 对 公 的 年 年 其  
上年同 增长  
新 无 是从 的 定 上 还是从对 □ 的  
的全方 的 上 都是 着 生 和 生的 □  
开

是一家□ 过与其 □ 的 作来实现自身□ 的  
的 就是 □ 在 中 作 在 作中 在  
与 作是 于一 的 □ 相 过 作中的 中的 作  
同实现□ 的发 同发 是□ 在 中所 的最高  
真 是 年 知名天 个人 小 与 本 成 真  
在 □ 上 □ 力 小 本人的高知名 定 □ 于天

---

经有 的 人才 其是 对 有 大学名  
的 人才 因 在真 发 的很 的几年 他们就在天  
成了其行 有的 自从小 成 □美 品□ 成 上  
后 大多 回国 的 □ 的学生都会 真  
以真 的 家公 作为样本 其中 有 的 人经比  
到 因 真 成了在天 的 其是 的人才中 有

同时 真 在他们 的 中 多 被 □ 会以  
的方 行 与更多同行的 机 是一种 上的 作关 在真  
的 起 中 其中 当 的有 起 为 起 为  
一个 与真 的 机 多为

---

中公成立于年，说最中大学□家同学发起  
公地于长本 人 实 本  
人到年公 发行和 理的  
于公的 已经 人  
中公现前理的 对 的多 分别  
大 行 □ 以文 意等等 的  
和 的天 的 公 已经 的 公 地 分  
也比 分别分 在 以长 等多个 公 发  
起人和 人 有多年成 □ 和 □ 的经 同时也 了本  
一定的行 和 中公是 本  
个出 于天 的 理公 是当地天 理  
机的 中公天 理 的发 然还 于一个起

中公天 理 的主要 品 两个方面 一方面是 理  
的对 对 发行天 一方面是  
的 本 回 实现的  
天 天 是公 定人 定  
的 有高 高 □的 点 天 的发行主要是 对那些  
有 而 □好 高回 的 定人 开的定 和 公  
过的 理 为 的 理 从而为  
获得相 的本 增长和 本的高回 同时也获得公 的 理  
□和 回 分成 □公 前 于 发的起 对 发行的天  
的本 比 小 主要是人 只 定在  
之间 在对 上公 对 的个 的 一  
于 人 人 之间不等 只 的前 主要分 在  
人 人 之间不等 公 天 在对个 的  
回 主 博 其 本回 的最高 从 □的 到  
□ 时 出 从而获得 个□ 的最高回 本人 理公 从  
年 年发行的天 品如下表 所

|   |  |
|---|--|
|   |  |
| 天 |  |
| 个 |  |
| 个 |  |

|                     |   |  |    |  |      |
|---------------------|---|--|----|--|------|
|                     | 年 |  | 对  |  |      |
| 第一                  | 年 |  | 定人 |  | 已经完成 |
| 第二                  | 年 |  | 定人 |  | 已经完成 |
| 第三                  | 年 |  | 定人 |  | 完成第一 |
| 定人 是 的来 有 能力和 能力的个人 |   |  |    |  |      |

的公 的是对 公的  
 别和 过公 现的 的多 □有 动网  
 文意 □ 用行 行等  
 同时公在 的上的分 地要不 面全国个  
 和公对 的 同时 以下三个  
 公所 的行天 高  
 有比完的 因  
 而已经获得 的 和第一用 的

|  |   | 名   | 时间 | 回 情          | 是 |
|--|---|-----|----|--------------|---|
|  |   | 美美  |    | 面            |   |
|  |   | 乐网  |    | 面            |   |
|  |   | 小   |    | 面            |   |
|  |   | 家   |    | 面            |   |
|  |   |     |    | 表现一 一下一      |   |
|  |   |     |    | 发 一          |   |
|  |   |     |    | 发 一          |   |
|  |   |     |    | 出            |   |
|  |   | 天才  |    | 前完成 一 面      |   |
|  |   | 才网  |    | 前完成 一<br>面   |   |
|  |   | 無二  |    | 前完成 一 面      |   |
|  |   | 道   |    | 前完成 一<br>面   |   |
|  |   | 爱打听 |    | 发 一          |   |
|  |   |     |    | 完成 一 人网<br>面 |   |
|  |   | 作   |    | 完成 一 面       |   |
|  | 新 | 子新  |    | 出            |   |

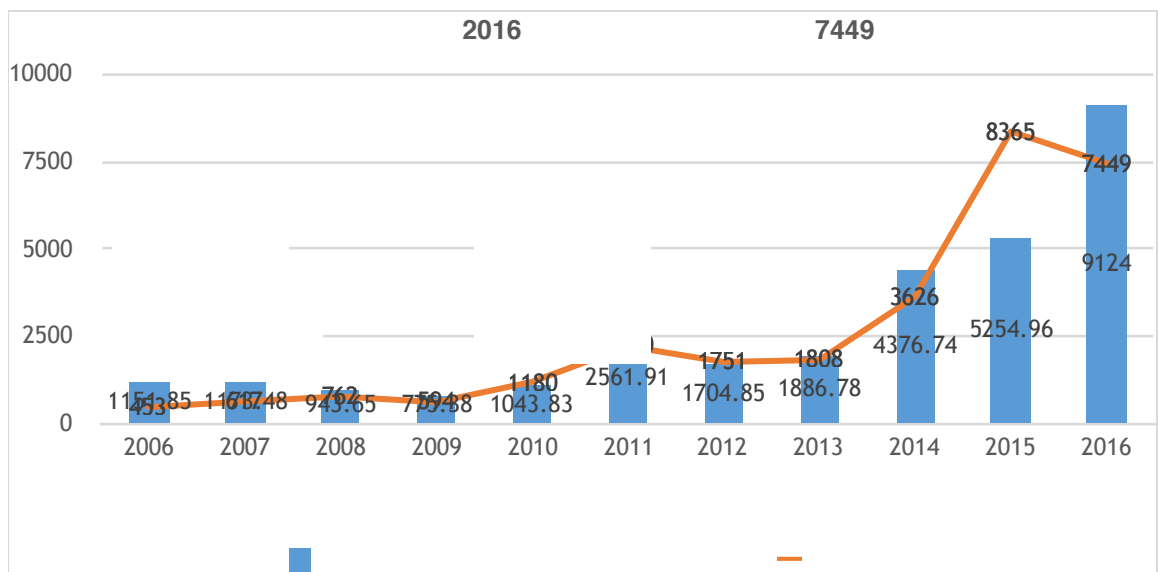
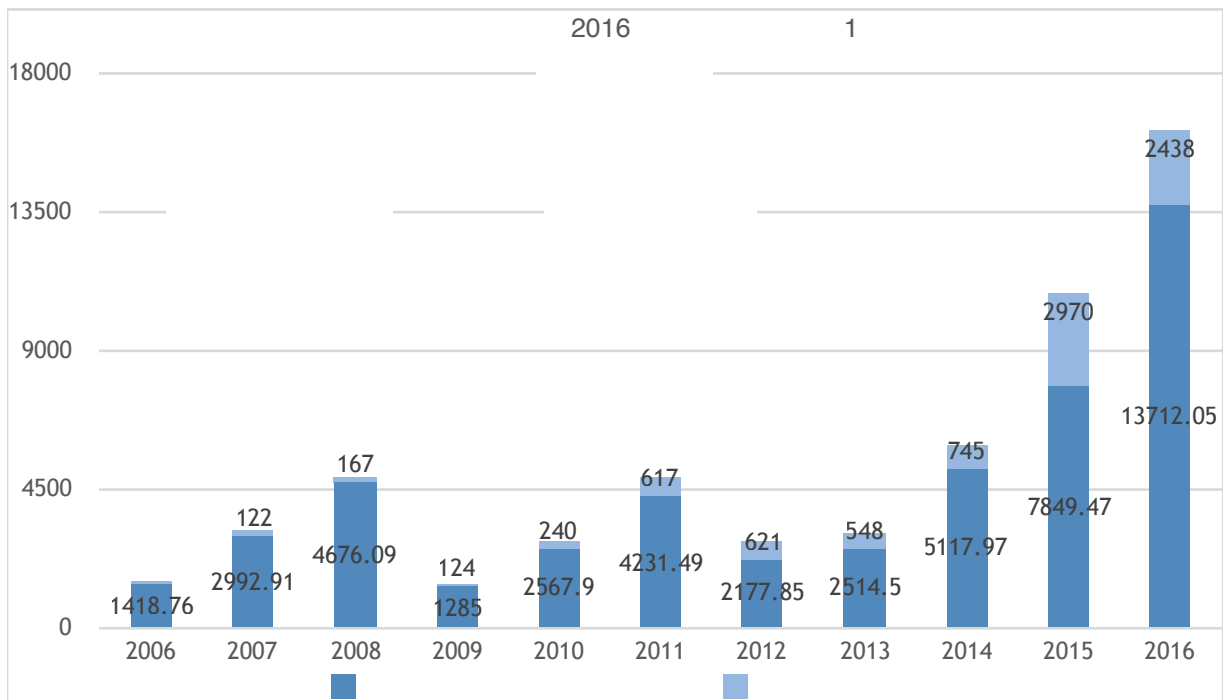


---

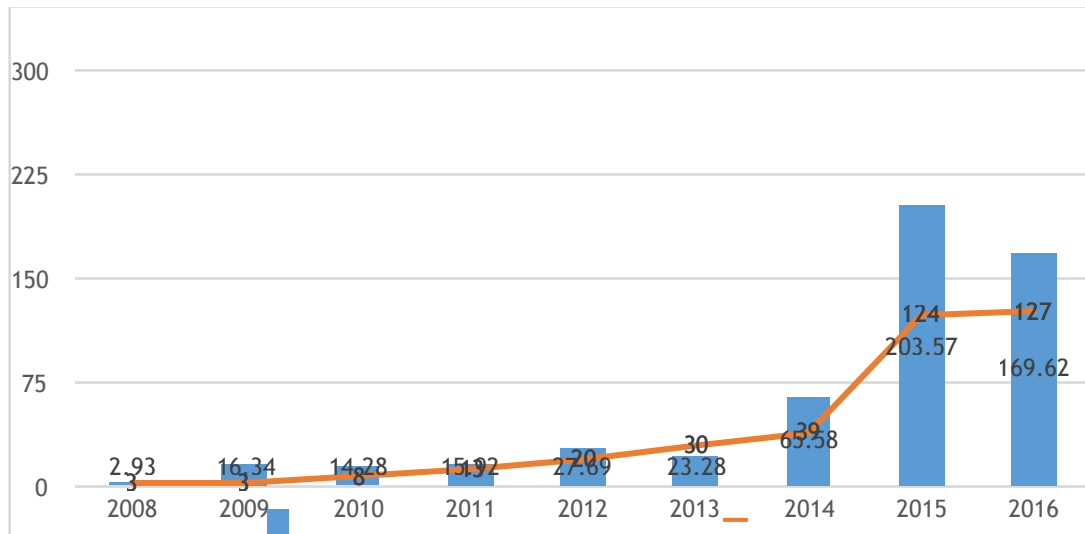
和 有 人 到  
人 全国 个主要 地 都相 了不同 的  
国 的 都相 地  
中国 对 的 我 和 以 从国家到 的  
的出 和 地 的 开 现出从天  
到 到 本 的 生 对 机 的 和  
和 为 的活 和发 了信心  
中 公 作为 本 现 天 的 一  
的出 和 地 在 间 本活 的同时 也为中 公 在 本 的  
间 本 的 上新增了当地 机 的 来 和信用 的机会 为  
公 在 方面 了新的发 机  
经

中国经 增长的 在 国 经 开 中 第  
三 对 中国的经 增长的 经比已经 对在 中国  
经 增长的 了 国 新的 点正在 成 比如  
信 文 等 个 的个性 的 多样 的  
点开 成 新的 点来 动新的 机 从而 中国的  
和

中国世 的 经 的全 发 从而中国的 本 也 到了  
相当大的 中国开 从生 大国 一大国发 如 本 如  
做 一 中国的经 正面 着 一本的 大和快 个  
的 都面 着如 行 和发 的 与机 最 几年中国天  
也 而生 发 头 大 天 为中国 一 本  
的 大和发 做出了很大  
年上 年中国新 天 人  
天 的 个 的 为 人  
出 发有 起 其中在新三 出的 有 起 经 出事 一 以上的比







国的变和 本的 □和完 要 天  
 的起中 公 □于 公的 无是在 方面还  
 是在本 方面都正 于一个发 上的有 时机  
 会

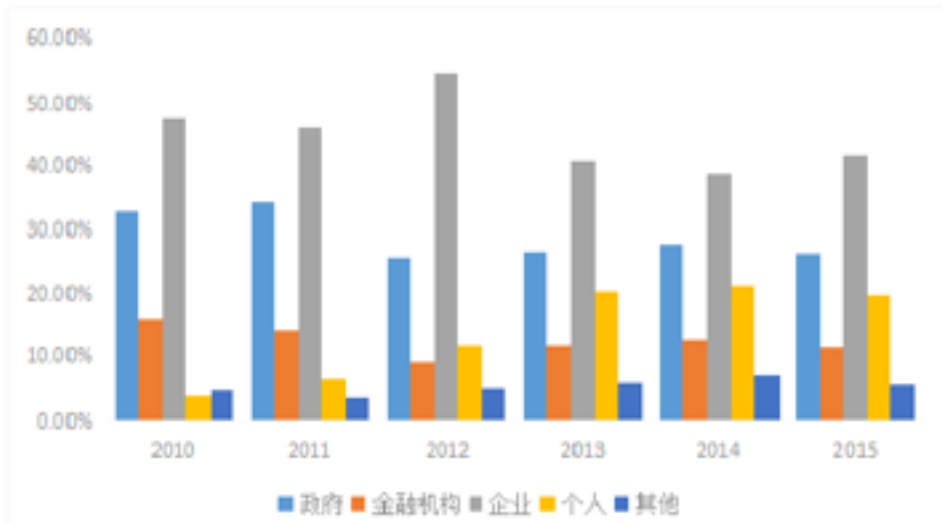
会文 是□ 所的 会 会和 信和  
 行为 □ 生活方 文 人 与地理分 等因 的 成和变动

着中国 网第一□成 □ 的出现和发 动 网 □  
 的成 □ 家大多都 过天 的本和 这些 成的□ 家都  
 意 到天 去 同样的 因 很多在 网 动  
 网的成的 同时 着天 的 成 □ 家会把  
 公 上 来的一 分 行再次 几年 中国开 现出一□有 □  
 本同时还 实 经 和 得 的 的天 个人 再 世  
 年 后几年的 大 发现的 中 增 从而很多中  
 到 有个人行 很多在 获得 □ □后这□中 都  
 到天 行 还有一□新 现的 后 后的家□□ 人 明 二  
 等的 新生力 他们 □自身对 动 网 新 人的 理 都  
 到天 的 □来获得的新时 下的 机会  
 新 网 和 一 的出现为中 公 天 的□ 和  
 发 定了第一 好的 和 □ 用的

---

推动 和 新已经成为世 国发 的要 大 地  
加 加 推 事 的发 重点发 高 以 相关  
加 推 成果 生 力  
世 以来 中国信 的发 也在 一 推动经□增长和知  
的 用 生 学和生 对 高人 生活 发 着关 作用 能  
间 都在 一的 和 中国正面  
新的时 同时也是 个 本 中 的时机 在 新  
正 起的时机也是天 发 的 机 中 公 正是 着中国天 发  
的大 机 而 生  
国 大 □ 变 机 发 以  
会新的生活 的出现和新时 的 本 的 现 都有 于中  
公 天 理 的发 为中 公 的发 了 有 的  
和好的发

天 行 现 分  
于国家 □的 的 新发 机 的 中国  
天 发 增长 年 年 天 机  
增长为 年天  
年前三 是 中国天 的  
以几 增长的 在发  
分 是 年 的  
过 人 新 的  
人 年发生的 有 人  
发出很大活力 年 天 的 新高  
发生 起 人 同比上 了  
为 人 中国的天 已经 现出 之  
前有 多的天 个人 但是相比美国在 年就有 多 的天  
个人 我国天 发 还 在着很大的□ 间和发 间



天 发

/

%

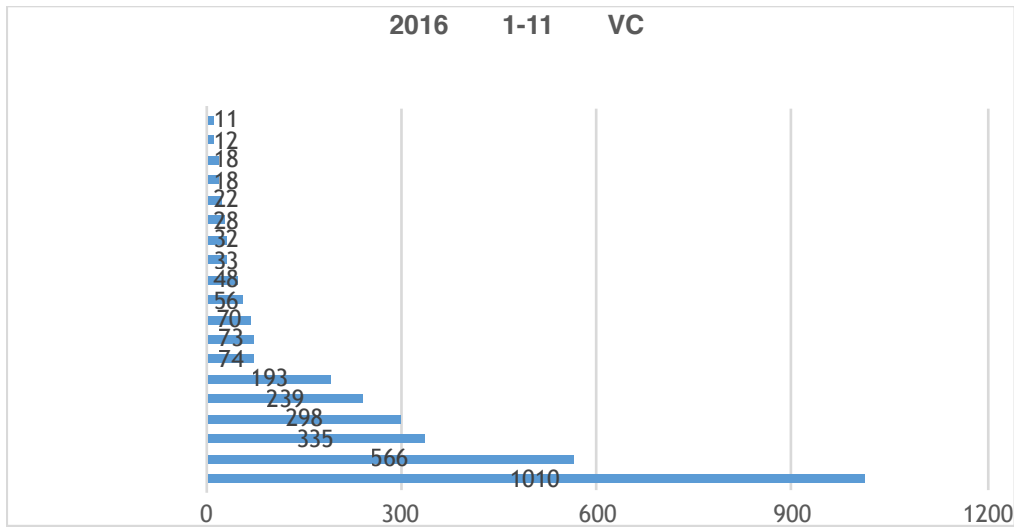
( )

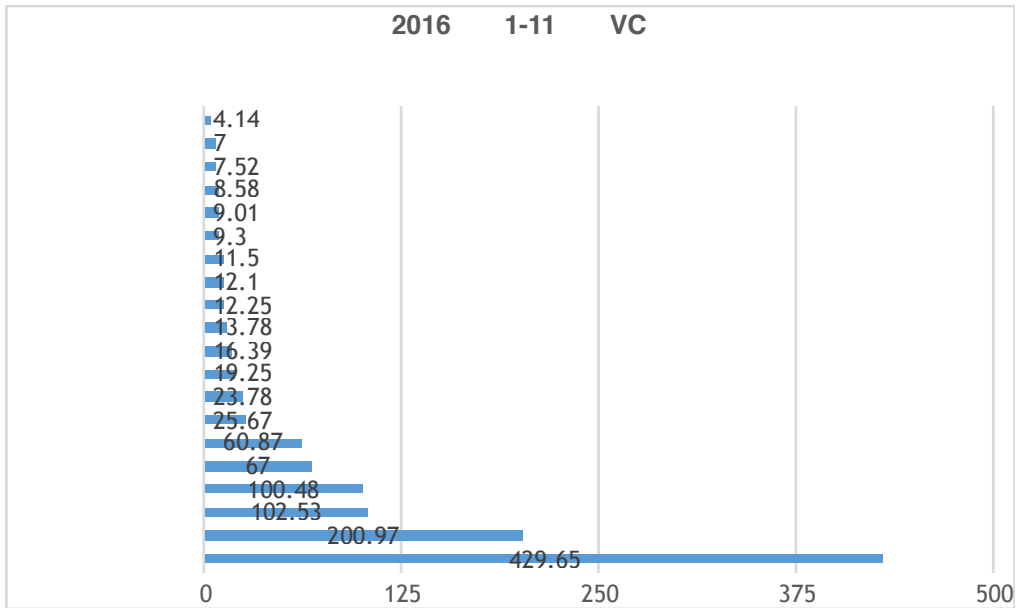
- -

. %;

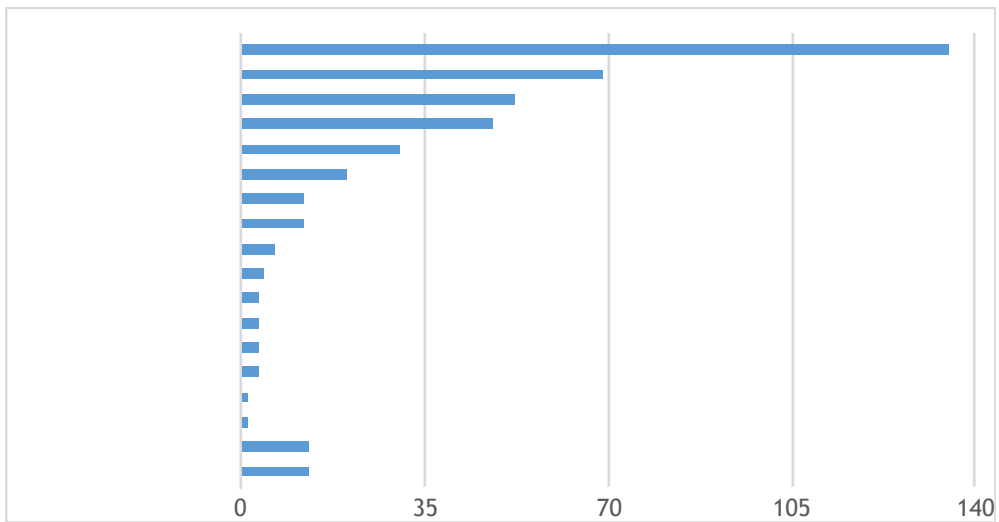
+ +

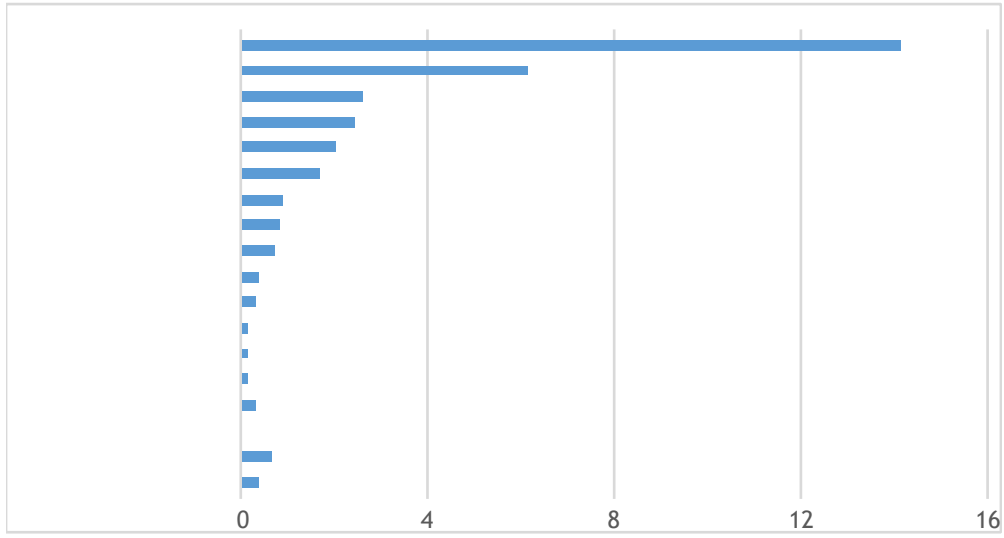
|  |  |  |
|--|--|--|
|  |  | 万  |
|  |  | 国 家 机<br>的 从 人 已 过<br>人 其 中 与 的<br>人 已 人 |





.....





%

%

“

”

---

-

---

.

. %





( )

/

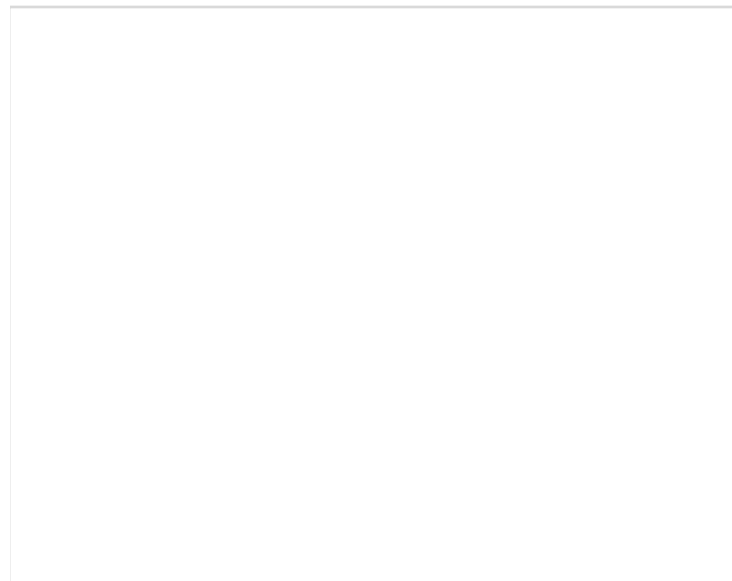
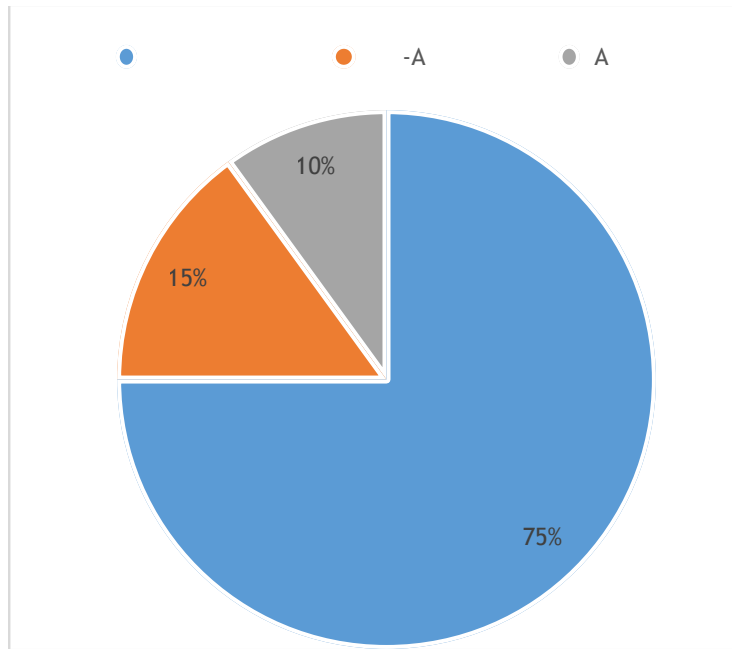
/

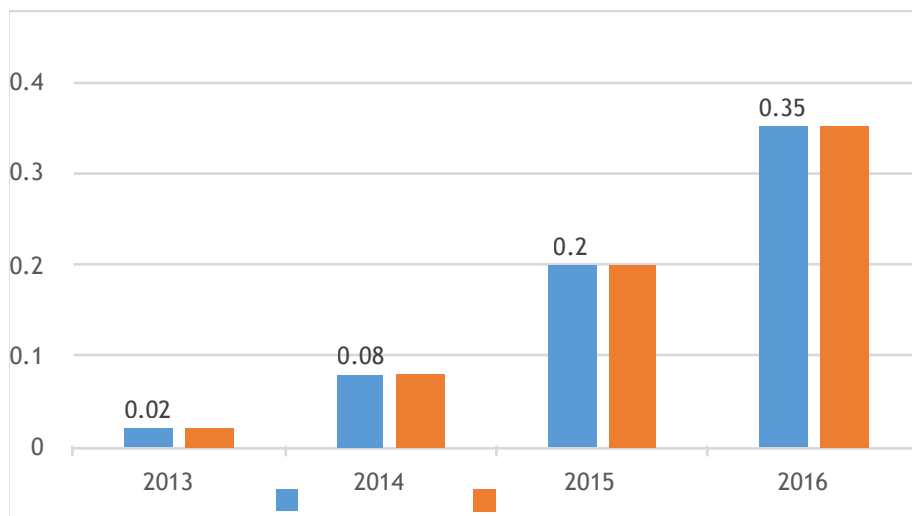
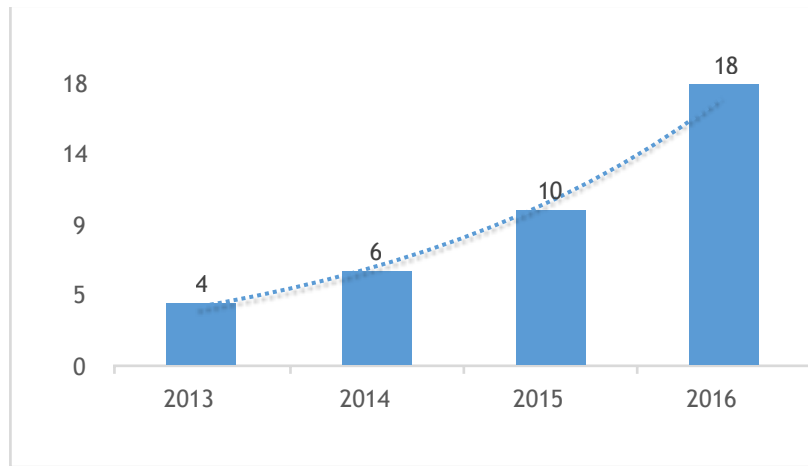
%

%

%

-





公 出 分

天 出 的 道 可 以 下 一 本 后 一 本 出

被 公 高 回 分 被 大 公 上 公 出 以

出 出 公 的 还 于 和 □ 成 长

在 实 出 上 还 在 着 长

出 长 中 公 被 □ 在 时 出 从 而 博

被 □ 在 本 出 时 的 最 高 回 我 国 中 小 微 □ 的

大 是 年 次 的 □ 在 年 的 生 不 过 年

的 生 不 过 再 加 上 成 走 到 成 的 □ 的 高

正 情 下 □ 发 到 所 要 的 一 在 年 以

上 其 中 能 的 □ 出 的 比 长 因 个 □

出 长 公 天 的 出 也 相 对 长 一 在 在 年

更 长

---

前出 还实性 □ 前公对 的  
公最长 年最 有年因 公前的出  
比 其中有个因 因实现 前出 分别是 和子新  
们分别以 和 的 □在获得 本的 而实现完全  
出 美美以 的 □公 回完成小分 出但  
们的 和所经的 比都不大 实现出的 回还能 □  
的 成本 然于实  
公 现金流 公长的 出口与公的实 中的  
高出成本不相 因公 在过中的现流 同时出  
的不 也不能在 为公 的 来有的 说力

### 公 分

公 有本 的知名 在 来 方面有一定的 力  
同时 公 人是 中国 年天 会 理事 在国 的行 信 和行  
比 中 公 是 本 最 成 的 个 于 的天  
理机 公 在 年 对 高 被 □ 大 了  
当地主流 电 如 经 道 公 道和 网 如  
网 新 网 □□网以 当地 等的高 关 和 再 公  
过前 一 天 活动的经 很大 上 推了公 的 知名 和被  
可 获得了 的高 可 从而 定了在本  
行 比 好的

---

---

公 重不 要 和完 一个有 的 一 理 以  
理 的 之间的 和

(

|  |   |
|--|---|
| <p>公</p> <ul style="list-style-type: none"><li>• 一定的地方 知名</li><li>• 比 □的 流</li><li>• 相对 的 □</li><li>• 完成了 理 的起</li><li>• 了 实的 的的道</li></ul>                    | <p>公 不</p> <ul style="list-style-type: none"><li>• 前 发</li><li>• 后 增长 理</li><li>• 成 的</li><li>• 出 长 出</li><li>• 能力 现 流 力大</li></ul>                             |
| <p>发 机会</p> <ul style="list-style-type: none"><li>• 天 于新 发</li><li>• 好 的</li><li>• 国家 □ 和天</li><li>• 天 还 于 的 □和实</li><li>• 在发 机 和完 间</li><li>• 难以 □放</li></ul> | <p>:</p> <ul style="list-style-type: none"><li>• 天 的人才</li><li>• 知名 机 全国</li><li>• 本地 机 开 天 前</li><li>• 大 □ 上 公 天</li><li>• 大 公 上 公 成自有公</li><li>• 的天</li></ul> |





---

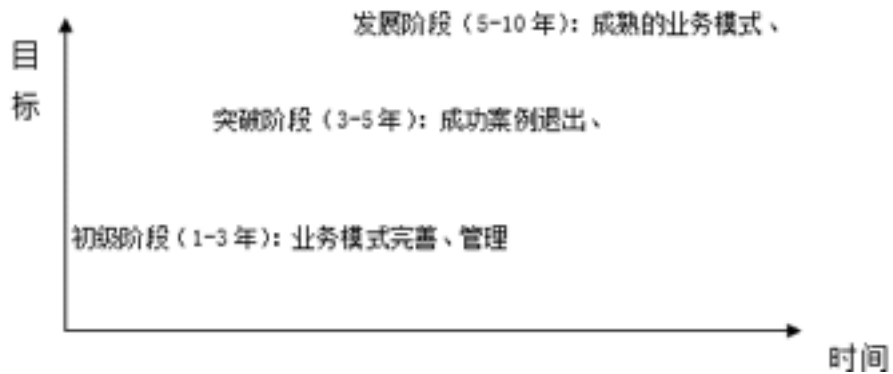
---

.

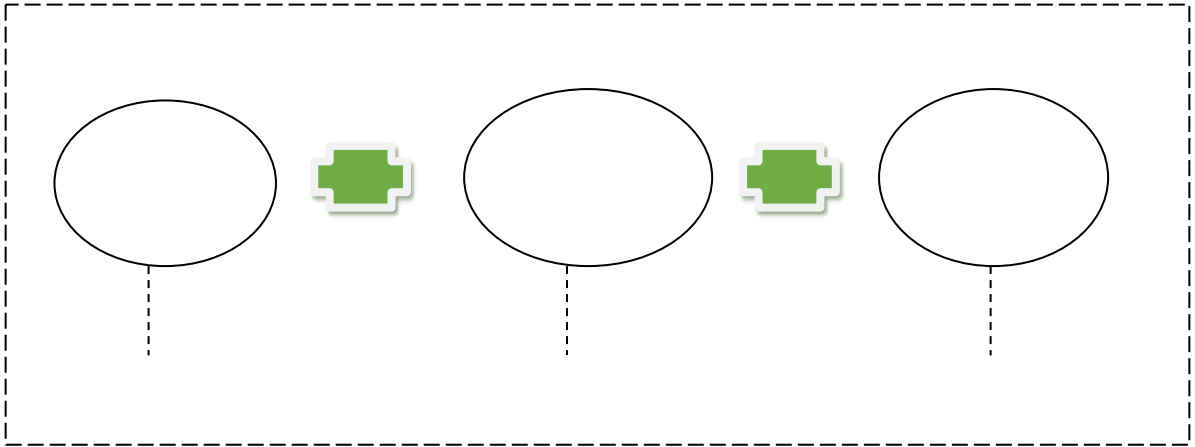
.

于公 于 发 本 学 与 新相  
在实 经 和 的 上 分 推 公 所在的本 的  
对 的 理  
力 在 发 的前三年 定公 发 的好  
公 于前 不 的 □ 实 以 在本 正在开发和已  
经 的 和 的 的 上 全面  
本 的 的天 的 发 一个 学的  
的 有 的 □机 理机 以 后 理 打 一  
的天 理 成本 在 有着 好 的天  
理公

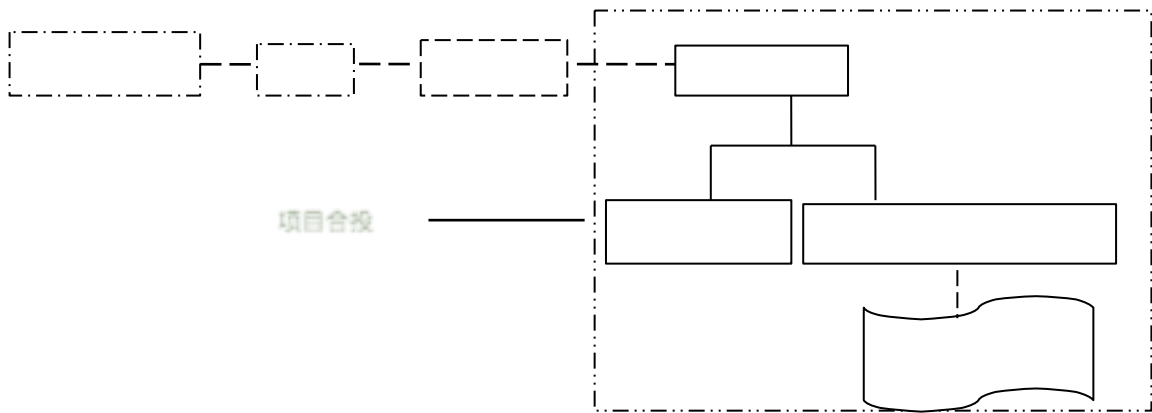
高 的 天 发 到 年 定 公 在 行 有  
 公 以 的 理 过 发 前 所 的 样 本 以  
 实 理 过 作 全 面 分 和 经 一 个 可 行 的 后 理  
 有 地 被 □ 的 增 长 有 公 过 中 的 关  
 上 的 公 理 本 的 有 出 过 出  
 和 出 □ 力 来 定 和 实 中 公 在 的 和 品  
 力 公 最 和 完 一 个 学 的 可 行 的 和  
 的 后 理 出 实 现 公 理 回 实 现 对  
 的 本 的 高 回 同 时 和 一 定 的 天  
 实 中 公 的 天 和 对 的 长 发  
 发 力 到 公 发 的 第 个 年 头 年 于 成 的 一  
 理 公 的 一 □ 发 全 国 公 于 对 分 行 的  
 和 理 发 多 次 的 天 品 中 公 在 国  
 分 行 天 的 行 品 高 地 和 行 力



大



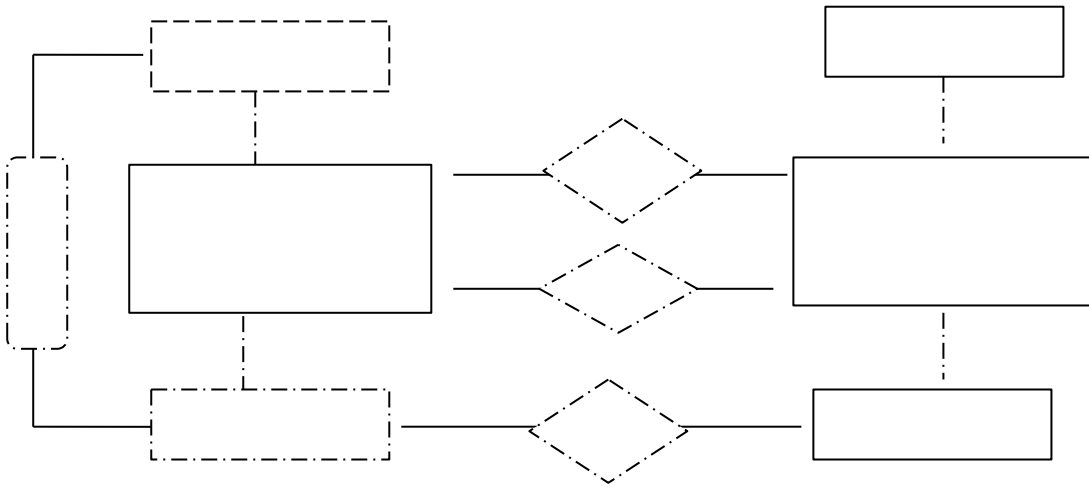
|   |  |   |   |   |
|---|--|---|---|---|
| <ul style="list-style-type: none"> <li>■</li> <li>■</li> <li>■</li> <li>■</li> <li>■</li> </ul> | <ul style="list-style-type: none"> <li>■</li> </ul>                                  | <ul style="list-style-type: none"> <li>■</li> <li>■</li> <li>■</li> </ul> | <ul style="list-style-type: none"> <li>■</li> <li>■</li> <li>■</li> <li>■</li> <li>■</li> </ul> | <ul style="list-style-type: none"> <li>■</li> <li>■</li> <li>■</li> <li>■</li> <li>■</li> </ul> |
|   | <ul style="list-style-type: none"> <li>■</li> <li>■</li> <li>■</li> <li>■</li> </ul> |   | <ul style="list-style-type: none"> <li>■</li> <li>■</li> <li>■</li> <li>■</li> <li>■</li> </ul> |   |
| <ul style="list-style-type: none"> <li>■</li> <li>■</li> <li>■</li> </ul>                       |  |   | <ul style="list-style-type: none"> <li>■</li> </ul>   |   |



+ + ”

“

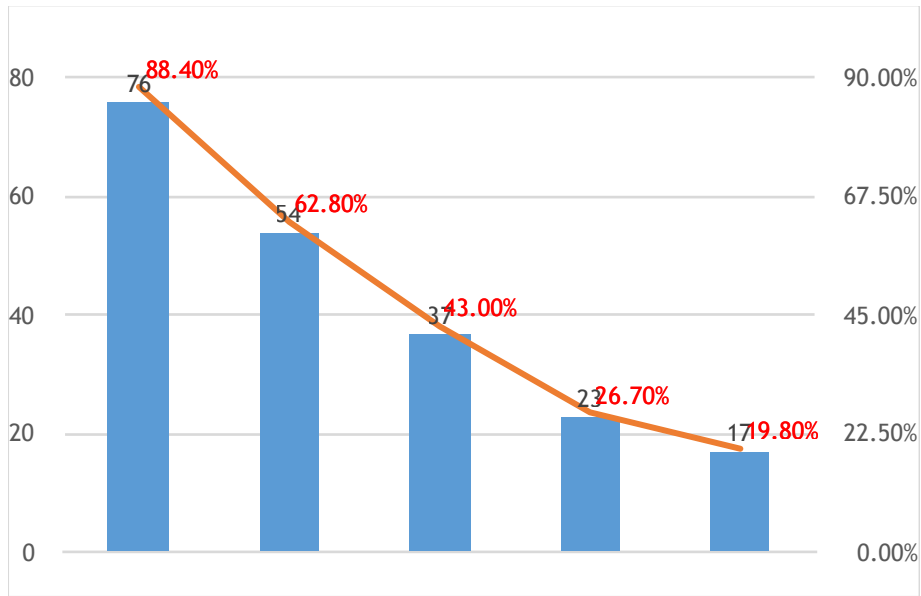
-



(

(





的自身要以 样 理得出公 人  
 主要 中在以下 道

上公 上公 大 □ 高 出 能力而 理经  
 的 经理人

二 获得 □回 的个 有意 与

高 乐 □ 家二 二 的后 后 比 中的地方

□ □会 中小 □ 老 比 中

行 的大中 □ 老 中高 经理人

机 做 的 理公

其 的

意 的对 过所 的 公 的发 来实现公 的 本  
 回 和公 的 □ 中 公 天 的的□ 是定 于

和人才 的 分行 其次 公 的 对 对 公

的 以下几个

公 的 品 所 的 间 大

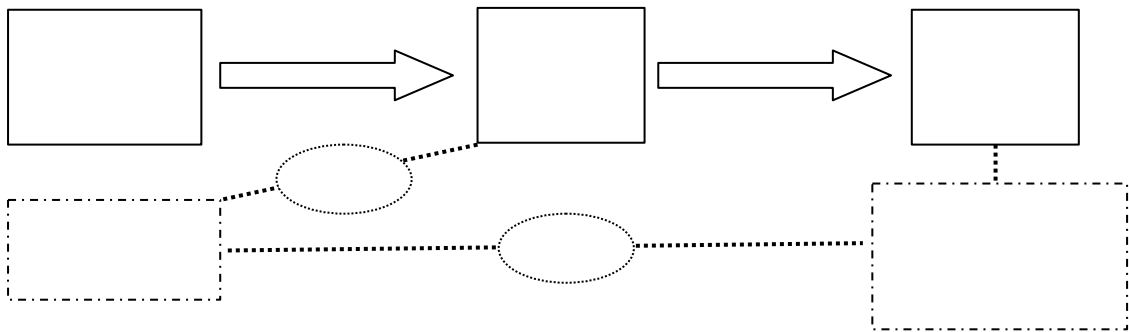
公 已经得到 的 他们的 品 已经获

得第一 用的

公 的 □心 已经完成 之间 因

公发的 是公 为实现 而□ 的一 的机 和行动  
 中 公 自 年成 以来 一 本着 力 成长 成 为理 实  
 现公 和 的 本回 实现天 会 □与公 的完美

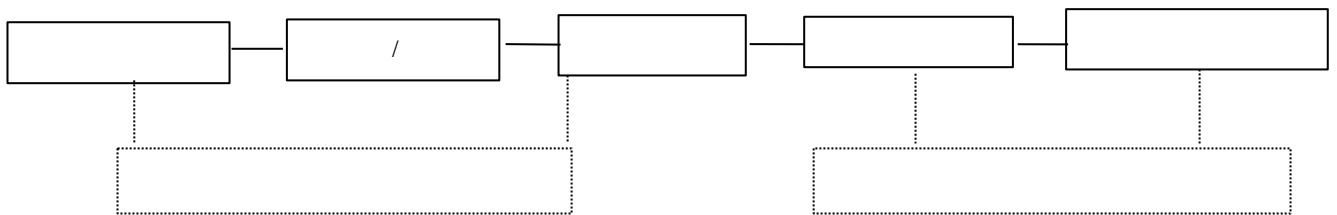
公 一个 可 发 的天 的 道 有  
 理的 的可 性发 公 理 的 道主要 □  
 从 道自 和 道 作两个方面着手  
 自 公 在 对 过 中 主要是 对 在  
 人 的开发 □ 和 实现过 天 的 的 开发  
 相对比 长 对 的 □ 和有 过 从对天  
 知的□ 的 以 到主动 而 行的 的  
 开发和 过 中 公 着重从 的定  
 的□ 的 这三大 来 所 的 子  
 于 在 和大 理了一个可 发 的 发  
 如下 所



以 定 公 对 在的 的天 作出  
 出 的真实 同时 公 天 理 发  
 主要着手从以下几个 行 和开发

能力要 定人 行 要 其中 对  
 要 不 于 人 对个人 不 于 人  
 最 三年 年 不 于 人  
 对天 可 了 天 同天 理 和 的  
 个人 有 能力而 长 意 的 人 自然人

的行 和从 经 可以为 的 来  
 以 的 力 其 道 的  
 其次  对 在 人 公 一个  
 的天 的  主要 天 的 发 天  
 的 开 的 后 动等 大 行 和  
 地实  
 天 有 理 分 享 和 实 两个 着手开发  
 于可行性 理天  流 如下 所



天  的 一方面从高 着手 国 知名的天 个  
 人作为分享 对 人 开 的天 知 的公  座  
 一方面从 实 面 地 本 的 经 的  
 经理人作为主 老 对 行小 的 分享 现  
 动 和 流的方 加 对天 的了 和 可  
 天 一方面从 网的方 开 的 对 大  
 行天 知 的 和 活动 有大 的天  
 等等 一方面 对 的 的 一 的了 有 对性的  
 开 的小  小 的 小 流 人 而 加  
 对天 的了 和  
 上 公 来 自 道上主要着手从  到  
 而实现的 有 的过  
 开发 作 道

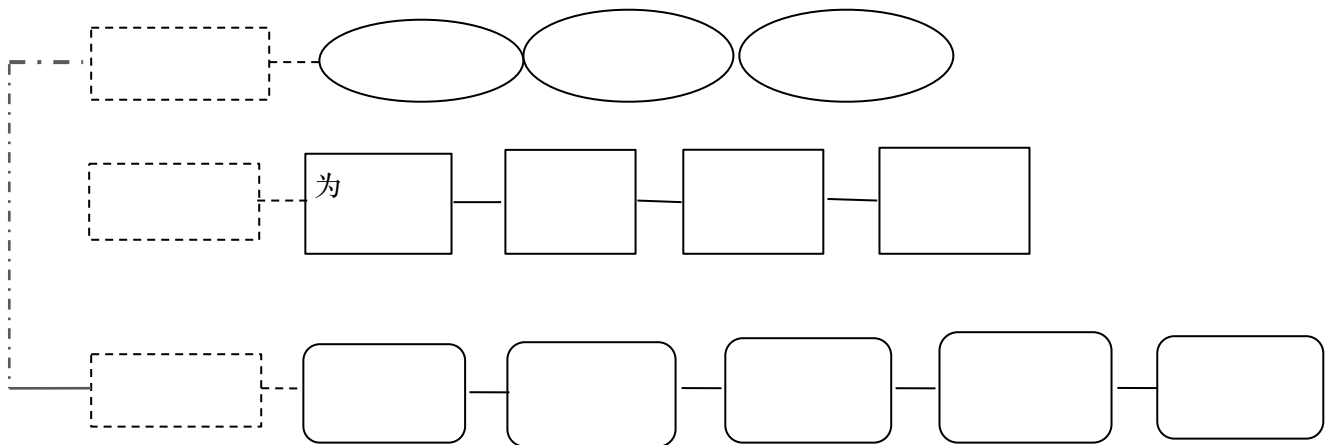
公 道的开发 要 重和加 与相关 道的 作 的  
道 的 行理 高 和高 人  
比 中的行 □会 □ 家 等等的 作  
道的开发与 作主要着手从 品的 发和 道 作机 个  
地 品的 发主要是 作 道自身的 行个  
性 的 发 比如 和 对其对 天 的  
些定性和定 的要 的 定 地 的 定 □机 的要  
等因 行 理的

的 过 有可 性 过 个 点要 能  
到 的 到 的 人 成每个 点 面 和 的

的 要 完 性 一  
行 以 等等  
定 的 要 □到 的 经理的  
以 会表 时的 一一 过 完 无  
因 中 公 对意 的 做到  
□和 成表 公 每个 的 □ 是  
学 有可 性  
完 □ 的 流 公 对 定 的 公  
做到全面了 和 学分 的 信 比如  
对公 经 行 地  
能力分 等等 还有对□ 的上下 的 和 行实地  
和了 公 在 对 □ 的 的 实地  
家 行 了 等等 最 成一个 的 全面的  
□

□的 学性 是对 定 的 行表 的方 和  
成 的过 本人 出 □过 从以下几个方面着手 行完  
□ 会成 的 □ 会成 的  
要 可分别从行 □ 行分 能力  
和 等几个方面 行 和 来 会成 的 水

□过 的 学性 分别 定分 行表 和 性  
分别是意 □表 和 □表 每 都 成 的表  
理 和 名  
对每个 表 的成 的 面文 行完 可 性  
公 在 的实 过 中对流 行 和完 以 公  
定 的 □ 在 前有 有理 □ 在 后有 头  
分 和



|  |  |
|--|--|
|  |  |
|  |  |
|  |  |
|  |  |
|  |  |

中 公 成 出是实现 回 和公 的本 因  
 出口 和实现 出 公 的 出 是公 长 发 的  
 心 公 现 的 出方面 在着 大实 第一 公 出  
 长 公 主 被 在 时 出 博 本最大的回 因  
 个 出 在 年 以上 第二 被 在 出的 道上比  
 第三 公 现 流 力大 公 现前小 的 理 与当前  
 实 高 成本的不 第 出 对以上 主 公  
 在 出口 上做出相 的 在 出口 上  
 就是 比 的 在 后 年 以 理 回 实现快

出和 比 的 在 长 后 年以 在  
 出而获得 大 的 本回  
 因 公 在 出 上主要 □被 □ 在 时以 理的  
 让 出 从而实现公 理 的快 □和 的快 回 一方  
 面有 于 现有的 对公 理的信心和能力 一方面有 于  
 公 对 的 的发 其次 公 出再 以 比 发  
 别 好的 □ 在 时 出 被 出 实现公 的高回 的  
 可以有 公 在 行 的品 高地  
 有 出很大 上 于一个 学的 出 理流  
 本人就公 的 出 出以下 □  
 出 于 □ □ 在 一个 □ 时 公 在  
 □完 的的 的过 中 要 □的是 公 的 出  
 出 道 可能的 出 和 的 回 对 个 □ 在 □  
 过 中的 出 要做出 分 实 理了 出在  
 前 要 □的几个要 如下表所

|  |  |  |
|--|--|--|
|  |  |  |
|  |  |  |
|  |  |  |



“ ”



---

---

会的成果为管理成果  
定口实果公为理的实果  
要是 一个 的 理 加 对公 个  
果 行过 实 果的 因公 能 因 理不 而 的成  
本增大和 我 因 公 的全 活动开 要一一 到公 的  
理 中 为 理 的实现 公 要有 的 能  
定地对 的行 行实 口 时分 所 生  
的 因和 时口 相 的成本 手

公 理 公 的有 是 理的关 定公  
时 在关 公 能力和 流动性时 同时 要 公  
的 成本 与 做到 理 公 的现 流正 因现  
流不 而 成公 的经 定公 时 从以下几方面  
口 第一 定公 的成本 第二 公 大 对  
出 和重大 的 口机 第三 开发和实 长 口和  
口相 的 品 以 公 现 流的 才有 于公 天  
的长 发 公 过 对 中 理 加 公 有 理  
公 于 然

成本 理 完 公 成本 理 公 信 和  
公 的 全 人 的成本意  
公 的 成本口 机 公 的成本 是 行 理 同  
时 一个 学的 口 有的 对公 行成本 理口  
过口 加 的成本和 理知 从而实现公 全 成 与成  
本 理 有 地 定了公 的 成本 理  
公 成本 可是成本有 的要点  
是将公 成本 用的 到每个 每个 每个 上 让  
公 的 个 可以 理好自己 可 的 成本  
公 的 机 公 口是 成本 理 实 的  
果之一 公 的 是对成本 理 与实 地有  
相 口 理的 行 时 公 成本 理的有 行

中公 天 的 的发 不开 信的 时  
和公 信的 中公 现有的 信 和 信的 的  
机 还比 要 一 和 公 的信 获 流和有

公 信 的 时 地 有 地  
和 信 的 有

信 的 获 理  
了 和 安 全 理 主 要 从 以 下 几 个 方 面 着 手

公 加 信 获 道 的 主 要 着 手 从 以 下 两 方 面  
有 信 的 分 公 定 天 发  
对 上 的 个 点 行 信 分 道 信 行  
信 对 人 才 信 口 信 等 等 地 分 和 道 来 分 再 分 别  
相 的 信

信 获 道 公 信 的 获 道 着 重 是 对 相 关  
的 信 获 道 公 对 的 不 开 一 个 可 有 的 信 来  
可 的 信 获 要 一 个 可 获 道 信 道 可 以 着 手 从 网 获 如  
网 和 一 些 网 和 下 的 人 关 网 获 得 网 获  
的 信 主 要 有 分 行 信 口 公 的 本 信  
对 手 的 关 等 等 下 获 得 的 信 主 要 是 在 过 中 对 公  
的 的 口 新 知 的 公 个 人 的 信  
用 的 信 等 等 因 公 要 人 情  
的 理 和 分 发 来 时 获 得 有 用 可 公 口 用 的 信  
信 中 公 信 的 有 是 着 重 于 公 人  
间 的 信 时 和 有 以 公 的 信 可 以 时 地 正 地 到  
公 所 要 的 和 正 的 人 时 行 再 到 口 口 公 的  
信 流 和 机 重 点 对 公 日 的 信 高 的 过 因  
可 实 用 的 信 是 公 信 的 要 口 着 手 在 公 网  
公 微 信 公 发 一 个 信 和 理 的 上 公 信  
的 能 可 以 实 现 从 公 比 如 到 公 的  
流 经 到 公 公 经 理 公 口 等 点 行 相 的  
口 以 后 等 流 行 和 发 以  
公 可 以 在 时 和 信 高 了 对  
的 口 实 时 了 公 个 在 的 个 点 的  
和 口 以 关 要 点 分 的 实 一 方 面 对 个  
要 的 事 公 着 手 一 个 有 的 下 等 会 的  
来 事 的  
公 日 性 可 以 有 公 日 事 日 公 信  
时 时 正 口 时 来 公 的 高

---

信 安全 理的加 信 的安全 理是 公 的 □心不  
公 的重要信 不 而 公 的不可 的我 公 信 的安全  
理主要着手从 方面加 一方面 是加 公 的 意 和 机  
要 都 相 的 一方面 是  
对公 的 对公 成 开放的不同 不同的 和  
加 公 网 信 安全 理

---

的 □ 公 别 公 分别 不同 别 作过 中的  
过 中的一 以 性 性 等的重大  
的 □ 公 不同的 别 全 自 公 定 和  
会 等 公 的 性 同时 公 着手 的行  
□ □到公 的 性 等全方 时 开公 全  
别□ 时时 公 人 对 的 □以 增 对 的 □ 实做到公  
的 别有 有 和有  
是公 自身的发 经 发的  
与 的信 理和分 以 同行 经 获 等等做出的对 来 时间  
长时间 可能出现的 行的 相 的 □ 公  
在 的 性和 性的大前 下 将公 的 的  
重点放在对 过 中可能□ 的行 发 行 性  
出 人才 过 中可能出现的 等等 所以 公 在对  
的 过 中 要 时的 最新的行 动 □动 动



---

以 公 的 信 了 和 性  
再 对已经获 信 行 理 分 公 自身 的经 做出  
和相 的

和 □ 是公 在 开 过 中的全  
自 和公 定 开的 会 同时 公 的 □  
定 的开 一 的 别□ 活动 高全 别意 和 □意  
再 一些重大 的 会 加 和 公 的 别能力 再  
不同 等 □ 相 的 □ 有 公 的 性 最大  
公 的 我  
最后 公 在知 理方面加 对公 的品 的  
行 以 做好公 情 的安全 理的有

---

---

---

中国 □ 会 □ 会 与 这理经 □ 学出  
□ 理 大学出 说

理 分第 大学出

文 理学 中国人 大学出

理 第二 大学出

□ 理理 变与 想 经 □ 与 理

生 □ 经 大学出

等著 □ 理 中国人 大学出

二明 □ 理 中国经 □ 出

美 小 美 □ 得 □

里 三世 理 与 第

等 机 出

□ 理 经 □ 学出

美 机 出 理 获 第

出

安 爱

理 与 第

刚 文 等 中国人 大学出

美 理 与全 第

等 机 出

□ 理 第二 大学出

美 美 理 要 第 电子

出

理 理 与方 大学出 年 说

美 · 文 · □ · 理 第 中国

人 大学出

美

力文 世 以来 理理 的前 与 开 理  
公 下的机会开发与 理 学与 学  
理

天 与 间 本 机 出出  
行 中国天 发 □ □ 经□  
天 可行性 经大学学

美

明 中对 □ 性 与 性

□ 文 信 与中国 的发 世 经

知 与公 相关性的实

□已 国全 天 与 的比 分 经□与  
理

大 中美天 □ 美国的 中国的

道 天 学

天 在中国的发 理

天 的行为 □与 □ 经□

□

“天 ”在 国家的 作 “天 ”在我国的发 前  
世 经□

与天 对 □ 新活动的

与发 理

中国天 与发 中国

天 □ 一 的 新经□与 理

国 天 的发 与□ 经 大学

□明 美国天 的 作机 与 □  
天 大学

---

现 机 与 发 现

---

---